

# Analiza ekonomiczno- gospodarcza zaktualizowanej listy obszarów objętych wyłączeniami lub ograniczeniami w pozyskaniu

---

7 CZERWCA 2024

---

NAZWA NADLEŚNICTWO GOŁDAP  
REGIONALNA DYREKCJA LASÓW PAŃSTWOWYCH w  
BIAŁYMSTOKU



---

## O lasach nadleśnictwa

### Opis lasów nadleśnictwa

Nadleśnictwo Gołdap zarządza powierzchnią 13728,3886 ha gruntów Skarbu Państwa, położonych na terenie województwa warmińsko-mazurskiego, w powiecie gołdapskim, w gminach: Gołdap miasto, Gołdap wieś i Dubeninki. Lesistość w granicach zasięgu terytorialnego nadleśnictwa wynosi 32,1%. Około 84,8% powierzchni lasów nadleśnictwa to lasy ochronne, ponad 6,0% to rezerваты przyrody, zaś lasy gospodarcze zajmują 9,2% powierzchni nadleśnictwa. Podstawowym gatunkiem tworzącym drzewostany jest świerk – jego udział w lasach wynosi około 44%. Gleby i siedliska występujące na terenie nadleśnictwa zaliczane są do żyznych, dominują gleby rdzawe (24,6%), dość znaczny jest udział gleb płowych (23,4%) i torfowych (20,5%). Dominującym typem siedliskowym lasu jest Lśw (42,7%).

Powierzchnia drzewostanów ponad 100-letnich wynosi 994,72 ha, co stanowi 8,3% powierzchni leśnej nadleśnictwa.

W Nadleśnictwie Gołdap przeważają drzewostany z panującym świerkiem. Świerk dominuje na siedliskach lasu świeżego oraz lasu mieszanego świeżego a także na lasach i borach mieszanych bagiennych. Sosna przeważa na świeżych siedliskach borowych i borach bagiennych. Znaczny udział na lesie świeżym ma dąb. Siedliska lasu wilgotnego, olsu i olsu jesionowego opanowane są natomiast przez olszę czarną.

Drzewostany rosnące na gruntach porolnych zajmują w nadleśnictwie powierzchnię 2946,70 ha, co stanowi 25,27% powierzchni leśnej zalesionej.

Zbiorowiskiem, które wyróżnia lasy Nadleśnictwa Gołdap, jest borealny las świerkowy. Panujący w nim mrok, duża wilgotność, swoisty dywan różnorodnych mchów oraz wiszące na gałęziach porosty, wywołują wrażenie prawdziwych, dzikich puszczy. Charakterystyczne są również żyzne zbocza i pagórki porośnięte lasami liściastymi z udziałem lip, grabów, wiązów i klonów. Na uboższych w składniki pokarmowe i wodę piaskach rosną lasy mieszane, złożone z sosen i świerków oraz leszczyń w podszybie. Podmokłe doliny zajmują łągi z olszami i jesionami. Bardzo rzadkimi i cennymi fragmentami lasów są bory bagienne, porastające zagłębienia zarośniętych jezior, złożone z karłowatych sosen. Specyficzne warunki przyrodnicze spowodowały, że lasy te bywają nazywane POLSKĄ TAJGĄ.

### Zasoby leśne nadleśnictwa

Analiza tych danych wskazuje na systematyczne powiększanie się stanu zasobów leśnych na terenie nadleśnictwa od drugiej rewizji, aż do chwili obecnej. Rozpatrując okres trzydziestoletni (trzy rewizje planu urządzania lasu), a więc porównując dane według stanu na 01.01.2015 r. z danymi z roku 1984, można zauważyć że:

- powierzchnia leśna obiektu wzrosła o 924,58 ha, czyli o ponad 8%,
- przeciętna zasobność na powierzchni leśnej wzrosła o 112 m<sup>3</sup>/ha, czyli o ponad 71%.
- przeciętny wiek drzewostanów wzrósł o 19 lat, czyli o prawie 46%.

Bieżące i historyczne dane dotyczące stanu lasów nadleśnictwa zostały zestawione w tabeli.

*Porównanie zmian powierzchni leśnej i zasobów drzewnych w kolejnych PUL w Nadleśnictwie Gołdap.*

\* wskaźniki możliwe do wyliczenia po zakończeniu okresu gospodarczego

Lp	Wskaźnik	Jedn.	Stan na:							
			1960 Definitywne	1970 I rewizja	1984 II rewizja	1995 III rewizja	2005 IV rewizja	2015 V rewizja.	2024 Prognoza	
1	2	3	4	5	6	7	8	9	10	
1	Powierzchnia leśna zalesiona i niezalesiona	ha			11097,79	11598,43	11986,96	12022,37	12022,37	
2	Zasoby miąższości	m <sup>3</sup>			1745571	2569954	2699644	3229774	3417920	
3	Przeciętna zasobność drzewostanów na 1 ha w podklasach wieku	IIa	m <sup>3</sup>	100	95	72	105	78	105	61
		IIb	m <sup>3</sup>	164	159	167	192	187	193	187
		IIIa	m <sup>3</sup>	222	255	248	271	251	271	264
		IIIb	m <sup>3</sup>	260	303	313	314	299	307	328
		IVa	m <sup>3</sup>	305	303	384	396	311	338	332
		IVb	m <sup>3</sup>	371	329	402	456	363	349	360
		Va	m <sup>3</sup>	268	336	386	459	399	401	355
		Vb	m <sup>3</sup>	310	352	362	420	420	447	391
		VI	m <sup>3</sup>	299	346	358	433	382	456	455
		VII i starsze	m <sup>3</sup>	321	259	323	364	362	407	426
		KO	m <sup>3</sup>		107	167	288	324	292	295
KDO	m <sup>3</sup>			229	295		412	*		
BP	m <sup>3</sup>				226			*		
4	Przeciętna zasobność na 1 ha (pow. leśnej zales. i niezales.)	m <sup>3</sup>	181	166	157	224	229	269	284	
5	Przeciętny wiek drzewostanów	lat	47	46	41	48	53	60	66	
6	Spodziewany bieżący roczny przyrost d-stanów na 1 ha - tablicowy	m <sup>3</sup>				9,22	8,72	8,42	*	
7	Przeciętna miąższość użytków rębnych na 1 ha (za okres ubiegły)	m <sup>3</sup>				0,88	1,24	1,79	*	
8	Przeciętna miąższość użytków przedrębnych na 1 ha (za okres ubiegły)	m <sup>3</sup>				2,55	4,93	3,40	*	
9	Uzyskany w ubiegłym okr. bieżący użyteczny roczny przyr. d-stanów na 1 ha	m <sup>3</sup>				3,93	10,17	7,49	*	

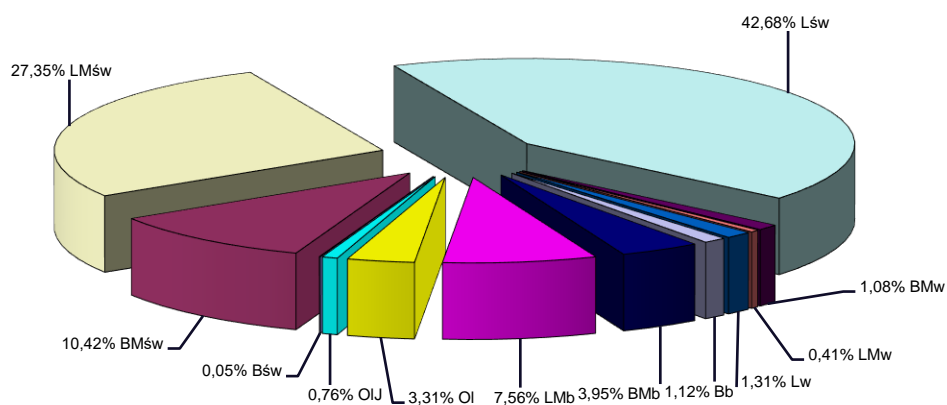
W chwili obecnej przeciętny wiek drzewostanów Nadleśnictwa Gołdap wynosi 60 lat. Jest to o 7 lat więcej niż wynosi połowa orientacyjnego średniego wieku rębności drzewostanów (równego 53 lata). Udział IIIb klasy wieku (23% powierzchni leśnej), zdominowanej przez Św, DB, i So, ma ogromny wpływ na średni wiek drzewostanów. Jednak rozpoczęcie przebudowy tych drzewostanów w trakcie obecnego cyklu, byłoby nie uzasadnione gospodarczo i niezgodne z ustalonymi wiekami rębności. Ponadto najstarsze drzewostany zlokalizowane są w rezerwach przyrody oraz na siedliskach bagiennych, gdzie nie prowadzi się użytkowania rębego.

## Zestawienie siedliskowych typów lasu w powierzchni leśnej Nadleśnictwa Gołdap

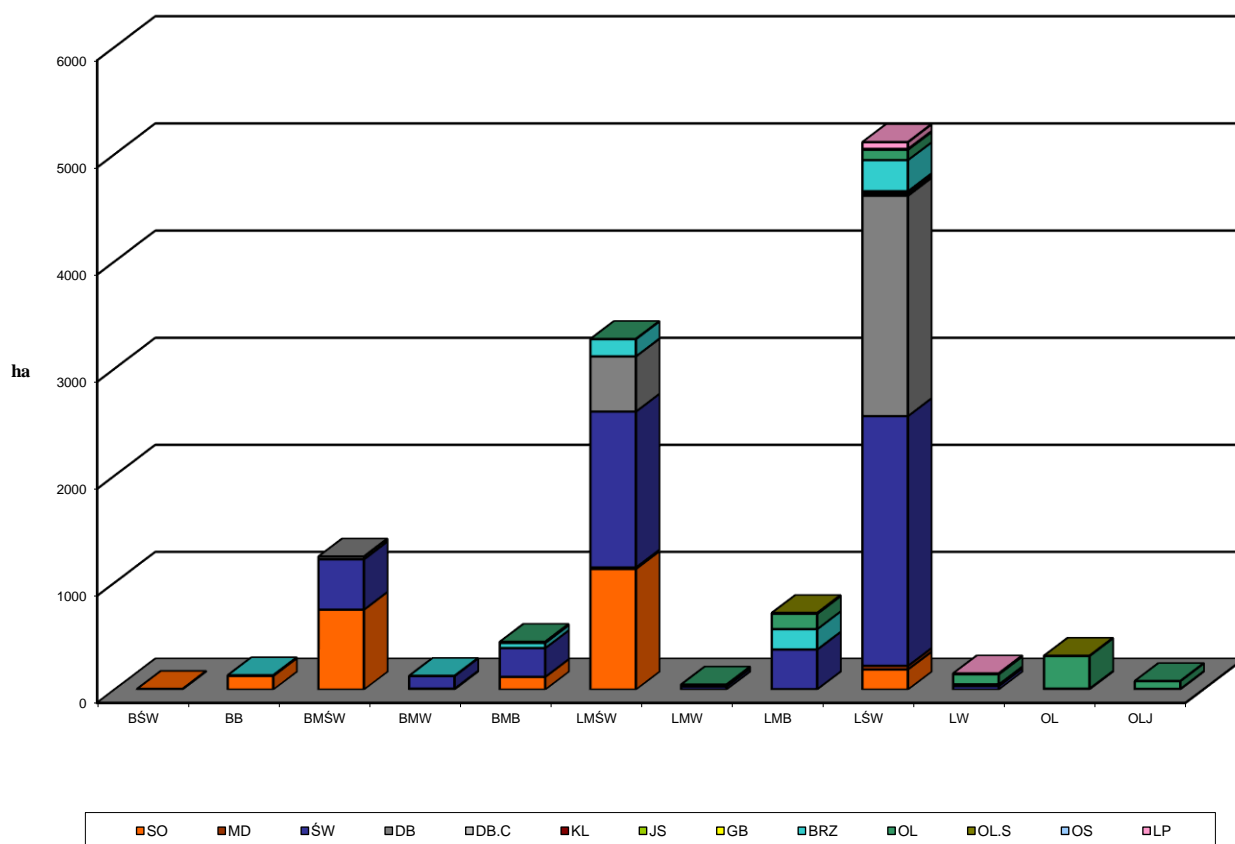
Typy siedliskowe lasu	Nadleśnictwo Gołdap	
	Pow. [ha]	Udział [%]
<b>1</b>	<b>6</b>	<b>7</b>
<b>Bśw</b>	<b>6,28</b>	<b>0,05</b>
<b>BMśw</b>	<b>1252,71</b>	<b>10,42</b>
<b>LMśw</b>	<b>3288,15</b>	<b>27,35</b>
<b>Lśw</b>	<b>5130,77</b>	<b>42,68</b>
<b>BMw</b>	<b>129,99</b>	<b>1,08</b>
<b>LMw</b>	<b>49,73</b>	<b>0,41</b>
<b>Lw</b>	<b>157,30</b>	<b>1,31</b>
<b>Bb</b>	<b>134,13</b>	<b>1,12</b>
<b>BMb</b>	<b>474,88</b>	<b>3,95</b>
<b>LMb</b>	<b>909,09</b>	<b>7,56</b>
<b>OI</b>	<b>397,89</b>	<b>3,31</b>
<b>OIJ</b>	<b>91,45</b>	<b>0,76</b>
Ogółem	12022,37	100,00

Dominującymi typami siedliskowymi lasu w Nadleśnictwie Gołdap są: Lśw (42,68 % powierzchni leśnej) i LMśw (27,35%).

## Udział siedliskowych typów lasu w powierzchni leśnej Nadleśnictwa Gołdap

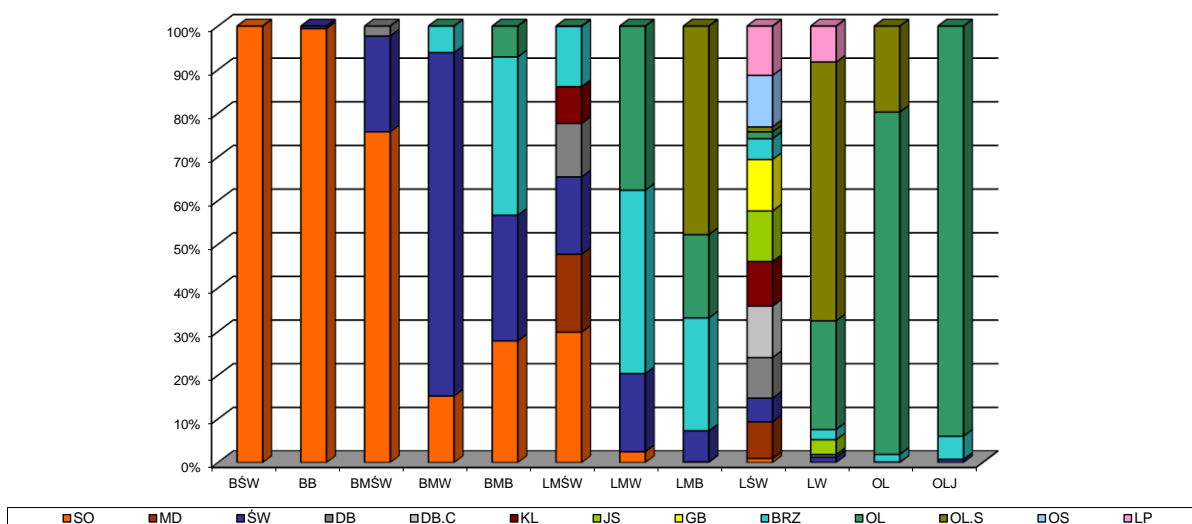


## Udział procentowy gatunków panujących w STL Nadleśnictwa Gołdap.



W Nadleśnictwie Gołdap przeważają drzewostany z panującym świerkiem. Świerk dominuje na siedliskach lasu świeżego oraz lasu mieszanego świeżego a także na lasach i borach mieszanych bagiennych. Sosna przeważa na świeżych siedliskach borowych i borach bagiennych. Znaczny udział na lesie świeżym ma dąb. Siedliska lasu wilgotnego, olsu i olsu jesionowego opanowane są natomiast przez olszę czarną.

## Zestawienie powierzchni typów siedliskowych lasu wg panujących gatunków drzew oraz ich bonitacji w Nadleśnictwie Gołdap



---

## Ochrona przyrody w nadleśnictwie

Formami ochrony przyrody tworzącymi system obszarów chronionych na terenie nadleśnictwa, są:

### **Park Krajobrazowy Puszczy Rominckiej**

Utworzono 14 stycznia 1998 r. w celu zachowania cennych wartości przyrodniczych, krajobrazowych, historycznych i kulturowych. Położony jest na północno-wschodnim krańcu województwa warmińsko-mazurskiego, na terenie gmin Gołdap i Dubeninki. Obejmuje powierzchnię 14 620 ha, w skład której wchodzi południowa część Puszczy Rominckiej (część północna znajduje się po stronie rosyjskiej) oraz otwarte tereny przyległe do puszczy. Północna granica Parku pokrywa się z granicą państwową, wschodni i południowy zasięg wyznacza dawne torowisko kolejowe, zaś zachodnią granicę wyznacza rzeka Jarka i zachodni brzeg jeziora Gołdap. Wokół Parku utworzona została również otulina, której powierzchnia wynosi 7942 ha.

### **Rezerwat przyrody „Czerwona Struga”**

Powołany Zarządzeniem Ministra Leśnictwa i Przemysłu Drzewnego z dnia 23 stycznia 1973 r. w sprawie uznania za rezerwat przyrody (M. P. z 1973 r. Nr 5, poz. 38), które zostało zmienione Zarządzeniem Nr 54 Regionalnego Dyrektora Ochrony Środowiska w Olsztynie z dnia 16 września 2010 r. w sprawie rezerwatu przyrody "Czerwona Struga" (Dz. Urz. z 2010 r. Nr 150, poz. 1940). Powierzchnia ogólna rezerwatu wynosi 3,59ha. Celem ochrony rezerwatu jest zachowanie względów naukowych i dydaktycznych stanowiska pióropusznika strusiego *Matteuccia struthiopteris* (L.) Tod. Główną osią rezerwatu jest niewielki, silnie meandrujący strumień Czerwona Struga, nad brzegami którego zlokalizowane są bogate stanowiska pióropusznika. Strumień wykazuje okresowe wahania poziomu wód, często wysycha, a w czasie ulewnych deszczy gwałtownie przybiera. Wpływa to na kształt roślinności rezerwatu.

### **Rezerwat przyrody „Dziki Kąt”**

Powołany Zarządzeniem Ministra Leśnictwa i Przemysłu Drzewnego z dnia 23 stycznia 1973 r. w sprawie uznania za rezerwat przyrody (M. P. z 1973 r. Nr 5, poz. 38), które zostało zmienione Zarządzeniem Nr 50 Regionalnego Dyrektora Ochrony Środowiska w Olsztynie z dnia 16 września 2010 r. w sprawie rezerwatu przyrody "Dziki Kąt" (Dz. Urz. z 2010 r. Nr 150, poz. 1936) oraz Zarządzenie Regionalnego Dyrektora Ochrony Środowiska w Olsztynie z dnia 27 marca 2019 r. zmieniające zarządzenie w sprawie rezerwatu przyrody „Dziki Kąt” (O Dz. Urz. z 2019 r. poz. 1598). Powierzchnia ogólna rezerwatu wynosi 35,79ha. Celem ochrony rezerwatu jest zachowanie naturalnych fitocenoz borów wilgotnych i bagiennych charakterystycznych dla Puszczy Rominckiej. Te typowe dla Puszczy Rominckiej drzewostany osiągnęły tutaj wiek od 130 do ponad 150 lat. Niewielkie fragmenty zajmują również bory bagienne, olsy torfowcowe oraz niewielki fragment łągi jesionowo-olszowego. Dowodem pamięci współczesnych służb leśnych o minionych pokoleniach leśników jest głąz postawiony ku czci niemieckiego nadleśniczego, który zginął tu w XIX wieku w czasie pełnienia swojej służby.

### **Rezerwat przyrody „Boczki”**

Powołany Zarządzeniem Ministra Leśnictwa i Przemysłu Drzewnego z dnia 12 lipca 1974 r. w sprawie uznania za rezerwat przyrody (M. P. z 1974 r. Nr 28, poz. 172), które zostało zmienione Zarządzeniem nr 53 Regionalnego Dyrektora Ochrony Środowiska w Olsztynie z dnia 16 września 2010 r. w sprawie rezerwatu przyrody "Boczki" (Dz. Urz. z 2010 r. Nr 150, poz. 1939). Powierzchnia ogólna rezerwatu wynosi 108,83 ha. Celem ochrony rezerwatu jest zachowanie naturalnych zespołów leśnych charakterystycznych dla Puszczy Rominckiej takich jak grądy, łągi, olsy, bory bagienne i borealne świerszczyny. Na terenie rezerwatu stwierdzono około 200 gatunków roślin. Dobra okazją do poznania fragmentów przygranicznych oraz sąsiedztwa rezerwatu jest pokonanie zielonego szlaku, zarówno pieszo jak i rowerem.

### ***Rezerwat przyrody „Mechacz Wielki”***

Powołany Zarządzeniem Ministra Leśnictwa i Przemysłu Drzewnego z dnia 12 lipca 1974 r. w sprawie uznania za rezerwat przyrody (M.P. z 1974 r. Nr 28, poz. 172), które zostało zmienione Zarządzeniem Nr 67 Regionalnego Dyrektora Ochrony Środowiska w Olsztynie z dnia 2 listopada 2010 r. w sprawie rezerwatu przyrody "Mechacz Wielki" (Dz. Urz. z 2010 r. Nr 182, poz. 2311). Powierzchnia ogólna rezerwatu wynosi 146,72ha. Celem ochrony jest zachowanie torfowiska wysokiego wraz z borem bagiennym i stanowiskami wielu rzadkich gatunków roślin.

### ***Rezerwat przyrody „Struga Żytkiejmska”***

Powołany Zarządzeniem Ministra Leśnictwa i Przemysłu Drzewnego z dnia 12 października 1982 r. w sprawie uznania za rezerwat przyrody (M.P. z 1982 r. Nr 25, poz. 234), które zostało zmienione Zarządzeniem nr 51 Regionalnego Dyrektora Ochrony Środowiska w Olsztynie z dnia 16 września 2010 r. w sprawie rezerwatu przyrody "Struga Żytkiejmska" (Dz. Urz. z 2010 r. Nr 150, poz. 1937). Powierzchnia ogólna rezerwatu wynosi 471,04ha. Celem ochrony rezerwatu jest zachowanie naturalnych procesów ekologicznych zachodzących w zbiorowiskach leśnych charakterystycznych dla Puszczy Rominckiej oraz zachowanie naturalnych układów hydrologicznych, w tym zasobów wód podziemnych i powierzchniowych. Pomimo utworzenia rezerwatu dopiero w 1982 roku, obejmuje tereny wyjątkowo naturalne. Wpłynęły na to w dużej mierze trudne warunki terenowe, a dodatkowo przylegająca od północy, ściśle strzeżona granica państwa. Chroni fragment rozległej doliny leśnego strumienia „Żytkiejmska Struga” wraz z dopływami, wzniesienia moreny czołowej, bagniste mokradła oraz śródleśny staw. Tą ciekawą mozaikę porastają zróżnicowane lasy, olszy, łęgi, świerczyny i bory, wśród których dominuje subborealny bór mieszany. Interesującą i rzadką w Polsce domieszką stanowi brzoza omszona. Fragmenty rezerwatu zajmują szuwały turzycowe oraz zarośla brzozowe i łozowe. Wśród wielu osobliwości przyrodniczych znajdziemy brzozę niską będącą reliktem polodowcowym.

### ***Rezerwat przyrody „Uroczysko Kramnik”***

Powołany Rozporządzeniem nr 318 Wojewody Warmińsko-Mazurskiego z dnia 20 listopada 2001 r. w sprawie uznania za rezerwat przyrody (Dz. Urz. z 2001 r. Nr 126, poz. 1715), które zostało zmienione Zarządzeniem Nr 66 Regionalnego Dyrektora Ochrony Środowiska w Olsztynie z dnia 2 listopada 2010 r. w sprawie rezerwatu przyrody „Uroczysko Kramnik”( Dz. Urz. z 2010 r. Nr 182, poz. 2310). Powierzchnia ogólna rezerwatu wynosi 75,96 ha. Celem ochrony rezerwatu jest zachowanie stanowisk rzadkich i reliktowych gatunków roślin oraz ekosystemów torfowiskowych i bagiennych zbiorowisk leśnych. W rezerwacie występuje kilkadziesiąt gatunków chronionych roślin, mszaków i paprotników, w tym wiele gatunków storczyków. szczególnie cenne są stanowiska wielkiej rzadkości botanicznej, jaka jest malina moroszka *Rubus chamaemorus* L. Ponadto rezerwat stanowi ostoję dwóch cennych gatunków: łosi i bobrów, zachowanych dzięki powojennym intensywnym staraniom polskich przyrodników. Spośród zwierząt na uwagę zasługuje ponadto liczna populacja żurawi oraz płazów, w tym rzadkiego kumaka nizinnego.

### ***Rezerwat „Czarnówko”***

Powołany Zarządzeniem nr 15 Regionalnego Dyrektora Ochrony środowiska w Olsztynie z dnia 12 marca 2014 r. w sprawie uznania obszaru za rezerwat przyrody „Czarnówko” (Dz. Urz. z 2014 r. poz. 1280). Powierzchnia ogólna rezerwatu wynosi 32,15ha. Celem jego ochrony jest zachowanie fragmentu boru sosnowego bagiennego *Vaccinio uliginosi-Pinetum*, borealnej świerczyny *Sphagno girgensohnii-Piceetum* i torfowiska wysokiego *Sphagnetum magellanici* ze stanowiskami rzadkich i zagrożonych gatunków roślin, takich jak: manna litewska *Glyceria lithuanica*, turzyca skąpokwiatowa *Carex pauciflora*, turzyca szczupła *Carex disperma*, turzyca życiowa *Carex loliacea*, fiołek torfowy *Viola epipsila*, listera sercowata *Listera cordata*, widłak wroniec *Huperzia selago*.

### **Rezerwat przyrody „Czarcia Kępa”**

Powołany Zarządzeniem Regionalnego Dyrektora Ochrony Środowiska w Olsztynie z dnia 23 lipca 2021 r. w sprawie uznania za rezerwat przyrody „Czarcia Kępa” ( Dz. Urz. z 2021 r. poz. 2941). Powierzchnia ogólna rezerwatu wynosi 30,25ha. Celem ochrony przyrody w rezerwacie jest zachowanie grądu zboczowego *Acer platanoides-Tilia cordata* na zboczach o szczególnie urozmaiconej młodoglacjalnej rzeźbie z naturalnymi mechanizmami jego funkcjonowania i regeneracji oraz populacji dzwonka szerokolistnego *Campanula latifolia*. Rezerwat „Czarcia Kępa” jest „wyspą leśną” w otwartym krajobrazie rolniczym. Strome zbocza doliny o deniwelacji przekraczającej 60 m przecinają liczne głębokie jary z niewielkimi strumykami. Wytworzyły się tu płaty roślinności bogate w gatunki charakterystyczne dla grądów zboczowych z dominacją lipy i świerka z udziałem grabu, osiki, brzozy, klonu oraz wiązu górskiego.

### **Strefy ochrony ostoi , miejsc rozrodu i regularnego przebywania gatunków chronionych**

Ochroną strefową miejsc rozrodu objęto w Polsce 11 gatunków ptaków drapieżnych i puchacza. Spośród nich na szczególną uwagę zasługują: orlik grubodzioby (zagrożony w skali światowej) oraz bielik (w nadleśnictwie 1 strefa) i orlik krzykliwy (w nadleśnictwie wyznaczono 10 stref). Ochrona miejsc rozrodu zagrożonych ptaków drapieżnych jest realizowana przez wytyczanie obszarów zwanych strefami, które całorocznie lub okresowo zabezpieczają otoczenie gniazd przed wszelkimi formami działalności. Na terenie nadleśnictwa wyznaczono łącznie 18 stref. Wyznaczone zostały strefy: po jednej strefie dla: nietoperzy, puchlinki ząbkowatej, sóweczki i włośchatki, kani rudej i bielika + jedna strefa bielika planowana oraz 9 stref orlika krzykliwego + jedna strefa planowana i 4 strefy bociana czarnego. Łączna powierzchnia stref : 527,91 ha.

### **Obszar Chronionego Krajobrazu Puszczy Rominckiej**

to pas o szerokości od 0,5 km do 5 km otaczający Puszcę Romincką od wschodu i południa. Zajmuje powierzchnię 7740 ha, z czego obszar 7492 ha pokrywa się z **otuliną parku krajobrazowego**.

OChK Puszczy Rominckiej zajmuje tereny otwarte, użytkowane rolniczo o urozmaiconej, polodowcowej rzeźbie tereny i dużych wysokościach względnych. Atrakcyjność krajobrazu podnosi obecność jezior: Czarnego, Przerośl i Pobłędzie oraz dolin malowniczych rzek: Jarki, Bludzi i Błędzianki. W OChK Puszczy Rominckiej położonych jest kilka wsi ciekawych ze względu na zabytki i zabudowę. Są to: Rogajny i Zawiszyn z pozostałościami dawnych majątków ziemskich, Stańczyki z najwyższymi w Polsce mostami, a także Dubeninki i Żytkiejmy z poewangelickimi kościołami i cmentarzami wojennymi.

### **Obszar Natura 2000 Puszcza Romincka**

z dobrze zachowanymi zespołami leśnymi o charakterze borealnym, licznymi mokradłami i występującymi tu rzadkimi gatunkami roślin i zwierząt to obszar bardzo cenny pod względem przyrodniczym. Została włączona do Europejskiej Sieci Ekologicznej Natura 2000 jako specjalny obszar ochrony siedlisk Puszcza Romincka (PLH280005).

W granicach Obszaru stwierdzono 10 typów siedlisk z Załącznika I Dyrektywy Siedliskowej: 3150 starorzecza i naturalne eutroficzne zbiorniki wodne, 3160 naturalne dystroficzne zbiorniki wodne, 3260 nizinne i podgórskie rzeki ze zbiorowiskami włosieniczników, 7110 torfowiska wysokie z roślinnością torfotwórczą (żywe), 7140 torfowiska przejściowe i trzęsawiska (przeważnie z roślinnością z *Scheuchzeria-Caricetea nigrae*), 7230 górskie i nizinne torfowiska zasadowe o charakterze młak, turzycowisk i mechowisk, 6510 ekstensywnie użytkowane niżowe łąki świeże (*Arrhenatherion*), 9170 grąd środkowoeuropejski i subkontynentalny (*Tilio-Carpinetum* i *Galio-Carpinetum*), 91D0\* – bory i lasy bagienne, 91E0\* – łągi wierzbowe, topolowe, olszowe i jesionowe *Salicetum albae*, *Populetum albae*, *Alnenion glutinoso-incanae*, olsy źródliskowe.



Występują tu 4 gatunki roślin z Załącznika II Dyrektyw Siedliskowej: skalnica torfowiskowa *Saxifraga hirculus*, storczyk lipiennik Loesela *Liparis loeselii*, oraz mchy bezlist okrywowy *Buxbaumia viridis* i haczykowiec lśniący *Hamatocaulis vernicosus*.

Obszar Natura 2000 „Puszcza Romincka” to też ostoja gatunków zwierząt z Załącznika II Dyrektyw Siedliskowej. Są to ssaki: wilk *Canis lupus*, ryś *Lynx lynx*, wydra *Lutra lutra*, bóbr europejski *Castor fiber*, żubr *Bison bonasus* i nietoperz mopek zachodni *Barbastella barbastellus*, płazy: traszka grzebieniasta *Triturus cristatus* i kumak nizinny *Bombina bombina*, ryby: koza *Cobitis taenia*, różanka *Rodeus sericeus amarus* i głowacz białopłetwy *Cottus gobio*, oraz bezkręgowce: małż skójka gruboskorupowa *Unio crassus*, ślimaki poczwarówka zwężona *Vertigo angustior* i poczwarówka Geyera *Vertigo geyeri*, a także motyl czerwonończyk nieparek *Lycaena dispar* i chrząszcz ponurek Schneidera *Boros schneideri*.

O dużej wartości środowiska przyrodniczego Nadleśnictwa Gołdap świadczy ujmowanie tego obszaru w różnych koncepcjach ochrony przyrody, m. in. transgraniczne obszary zielone, Zielone Płuca Polski, Krajowa i Europejska Sieć Ekologiczna ECONET, utworzone Uzdrowisko Gołdap.

## Zagospodarowanie i ochrona lasu w nadleśnictwie

### Szkółka leśna

Nadleśnictwo Gołdap posiada własną polowę szkółkę leśną o powierzchni 261 arów, z czego 204 arów to powierzchnia produkcyjna. Co roku produkujemy materiał sadzeniowy, który zaspokaja odnowienia/zalesienia lasu w lasach państwowych oraz w lasach niepaństwowych. Prowadzimy sprzedaż detaliczną sadzonek dla klientów. W naszej szkółce produkowane są takie gatunki jak : sosna zwyczajna, buk zwyczajny, dąb szypułkowy, grab zwyczajny, lipa drobnolistna, świerk pospolity, wiąz szypułkowy.

W 2023 r. wyprodukowano 477 tys. szt. sadzonek drzew liściastych oraz 760,60 tys. szt. sadzonek drzew iglastych. Prawie 60 tys. szt. sadzonek zostało sprzedanych dla innych jednostek nadleśnictw własnej Regionalnej Dyrekcji Lasów Państwowych.

### Nasiennictwo i selekcja

Nadleśnictwo Gołdap co roku zbiera nasiona gatunków z własnej bazy nasiennej, takich jak: dąb szypułkowy, grab zwyczajny, lipę drobnolistną oraz wiąz szypułkowy. W 2023r. zebrano 4600kg nasion dębu szypułkowego, z czego 2100kg zostało sprzedane na potrzeby własne innych nadleśnictw. Dodatkowo zebrano 5kg nasion lipy drobnolistnej, 8kg grabu zwyczajnego oraz 1 kg nasion wiązu szypułkowego.

Baza nasienna Nadleśnictwa Gołdap						
Lp.	Gatunek	GDN [ha]	WDN [ha]	Drzewa zachowawcze [szt]	Drzewo mateczne [szt]	Źródło nasion [ha]
1	BRZ				3	
2	DB.S	31,89	66,84		46	
3	GB					5,58
4	JS				4	30,06
5	JW					16,79
6	KL				1	10,09
7	LP			1	36	15,38
8	SO			1	1	4,3

9	ŚW	70,85	93,87		75	
10	WZ.S			30	4	

### Hodowla Lasu

Nadleśnictwo Gołdap co roku wykonuje cięcia pielęgnacyjne w postaci czyszczeń wczesnych (CW) oraz czyszczenia późne (CP) stosując obowiązujące zasady selekcji. W 2023 r. odnowiono prawie 70 ha lasu, w tym 59,54 ha wykorzystując 286 tys. szt. sadzonek. Staramy się, by z roku na rok zwiększyć rozmiar odnowień naturalnych.

Rozmiar prac w zakresie hodowli lasu					
Rok	Sztuczne odnowienie lasu [ha]	Naturalne odnowienia lasu [ha]	Czyszczenia wczesne [ha]	Czyszczenia późne [ha]	Pielęgnowanie gleby [ha]
2023	59,54	10	47,59	107,89	37,94
2022	41,10	2,25	37,35	36,77	153,54

### Ochrona lasu

W ostatnich latach na terenie Puszczy Rominckiej najwięcej szkód powoduje łoś oraz jeleni, dlatego stosujemy ochronę chemiczną oraz mechaniczną. W okresie zimy, kiedy podstawową dietą zwierzyny płowej jest łyko oraz pędy roślin, leśnicy udostępniają zwierzynie bazę żerową w postaci drzew. Wykorzystują do tego świeże złomy i wywroty oraz miejsca, gdzie aktualnie prowadzone jest pozyskanie drewna, głównie podczas wykonywania trzebieży. Najczęściej udostępniamy takie gatunki jak: osika, sosnę i dąb. Grodzenie upraw stosujemy tylko dla gatunków rzadszych i cenniejszych. Jesienią zabezpieczamy uprawy i młodniki repelentami oraz wełną owczą.

Rozmiar prac w zakresie ochrony lasu przed zwierzyną					
Rok	Grodzenie upraw [ha]	Zabezpieczanie upraw Repelentami [ha]	Zabezpieczanie młodników repelentami [ha]	Zabezpieczanie upraw Wełną [ha]	Wykładanie Drzew Zgryzowych [szt]
2023	30,61	11,01	25,74	75,24	1 687
2022	15,24	11,12	34,92	64,80	306

W przypadku ochrony lasu przed szkodliwymi owadami, nasze nadleśnictwo podejmuje wiele działań, by zminimalizować rozmiar powodowanych szkód. W celach prognostycznych wywieszamy pułapki feromonowe oraz wykładamy pułapki klasyczne. Służba leśna regularnie wyszukuje oraz usuwa drzewa trocinkowe. Wykonujemy co roku jesienne poszukiwania szkodników pierwotnych sosny, kontrolę występowania brudnicy mniszki oraz kontrolę występowania szkodników upraw. W ostatnich latach nie stwierdzono większych zagrożeń ze strony owadów.

## Społeczno-ekonomiczny aspekt prowadzonej gospodarki leśnej

### Udostępnienie lasu

Udostępnianie lasów dla społeczeństwa jest ważnym zadaniem Nadleśnictwa Gołdap. Teren Puszczy Rominckiej oraz „Lasu Kumiecie” z wyłączeniem rezerwatów, obszarów chronionych udostępnione są do zbioru płodów runa leśnego, a leśne drogi do ruchu pieszego, rowerowego. Na terenie nadleśnictwa funkcjonują ścieżki edukacyjno – krajoznawcze umożliwiające zapoznanie się z walorami przyrodniczymi nadleśnictwa.

### Obiekty edukacyjne

Sala edukacyjna – zlokalizowana jest obok biura Nadleśnictwa Gołdap, ul. 1-go Maja 33. W sali prezentowanych jest wiele tematów dotyczących przyrody i leśnictwa naszego regionu, m.in.: specyfiki prowadzenia gospodarki leśnej, drzewa naszych lasów, przyroda i specyfika Puszczy Rominckiej.

Wiata edukacyjna – zlokalizowana na terenie leśnictwa Kumiecie, ul. Świerkowa w Gołdapi. Wiata edukacyjna jest miejscem spotkań edukacyjnych, leśnicy prowadzą tu zajęcia dla zorganizowanych grup, a także osób indywidualnych, po uzyskaniu wcześniejszej zgody, każdy może tu zorganizować imprezę czy też spotkanie. Wiata jest miejscem spotkań harcerzy z drużyny „Aves” działającej przy Szkole Podstawowej nr 2 w Gołdapi oraz zawodników biorących udział w zawodach sportowych organizowanych przez Ośrodek Sportu i Rekreacji w Gołdapi.



Fot. Archiwum nadleśnictwa - Wiata edukacyjna.



Sala edukacyjna przy nadleśnictwie.

### Udostępnianie terenów leśnych pszczelarzom.

Las jest naturalnym środowiskiem dla pszczół, a zatem znaczna grupa pszczelarzy stara się stawiać pasieki właśnie na terenie Lasów Państwowych. Na terenie Nadleśnictwa Gołdap udostępniliśmy tereny pod 41 pasiek leśnych.

## Miejsca postoju pojazdów

poniżej znajduje się tabelaryczny wykaz miejsc postoju pojazdów na terenie Nadleśnictwa Gołdap.

Lp.	Nazwa miejsca postojowego	Leśnictwo	Opis drogi i trasy (skąd/dokąd)	Lokalizacja oddziały leśne	Rodzaj nawierzchni
1	Miejsce postoju pojazdów	Kumiecie	Przy leśniczówce Kumiecie.	448c	Nawierzchnia gruntowa
2	Miejsce postoju pojazdów	Żyliny	Przy wjeździe w drogę nr 01-13-0070 z drogi wojewódzkiej 651 we wsi Jurkiszki.	303m	Nawierzchnia gruntowa
3	Miejsce postoju pojazdów	Jędrzejów	Przy wjeździe z drogi wojewódzkiej 651 we wsi Jurkiszki w drogę nr 01-13-0068.	301g	Nawierzchnia gruntowa
4	Miejsce postoju pojazdów	Jędrzejów	Przy drodze wojewódzkiej 651 we wsi Galwecie.	332p	Nawierzchnia betonowa
5	Miejsce postoju pojazdów	Błąkały	Przy drodze wojewódzkiej 651.	263h	Nawierzchnia gruntowa
6	Miejsce postoju pojazdów	Zacisze	Przy drodze wojewódzkiej 651 we wsi Żytkiejmy.	118f	Nawierzchnia gruntowa

**Drogi leśne udostępniane są na podstawie Zarządzenia nr 33/2022 Nadleśniczego Nadleśnictwa Gołdap z dnia 6 października 2022 roku w sprawie udostępnienia dróg leśnych na terenie Nadleśnictwa Gołdap.**

Wykaz dróg udostępnionych zamieszczono w tabeli poniżej:

Lp.	Nazwa drogi / nr dojazdu pożarowego	Leśnictwo	Opis trasy (skąd/dokąd)	Przebieg przez oddziały leśne	Długość drogi (mb)	Rodzaj nawierzchni
<b>OBRĘB GOŁDAP</b>						
1.	Do leśniczówki Kumiecie Droga leśna nr 01-13-0081	Kumiecie	Od drogi powiatowej nr 4843N, drogą leśną nr 01-13-0081 do miejsca postojowego przy leśniczówce Kumiecie.	448	250	Droga gruntowa ulepszona o nawierzchni żwirowej
2.	Dojazd pożarowy nr 1 (część) Droga leśna nr 01-13-0070	Żyliny, Jędrzejów	Od drogi wojewódzkiej 651/1 w miejscowości Jurkiszki do skrzyżowania z drogami 01-13-0165 i 01-13-0162	303, 302, 301, 224	1230	Droga gruntowa ulepszona o nawierzchni z kruszywa

3.	Hajnowiecka Droga leśna nr 01-13-0068	Jędrzejów, Żyliny, Ostrówek	Od drogi wojewódzkiej 651/1 w miejscowości Jurkiszki drogą nr 01-13-0068 do skrzyżowania z drogą 01-13-0067	301, 300, 299, 221, 220, 162, 161, 160, 100, 99, 98, 97, 96, 95	6380	Droga gruntowa ulepszona o nawierzchni żwirowej
4.	Do wsi Galwiecie Droga leśna 01-13-0161	Jędrzejów	Od drogi leśnej nr 01-13-0068 do drogi gminnej DWI100000006 we wsi Galwiecie	297-299	600	Droga gruntowa ulepszona o nawierzchni żwirowej
5.	Do wsi Boczki Droga leśna nr 01-13-0023	Boczki	Od drogi powiatowej 1898N we wsi Budwiecie drogą 01-13-0068, do skrzyżowania z drogami 01-130137 i 01-13-0023.	328	285	Droga utwardzona o nawierzchni bitumicznej
6.	Dojazd do ulicy Brzozowej w Gołdapi Drogi leśne nr LS1000000481, LS1000000480 i 3280	Kumiecie	Od drogi powiatowej nr 4843N, drogą leśną nr LS1000000481, LS1000000480 i 3280 do ulicy Brzozowej.	447	350	Droga gruntowa ulepszona o nawierzchni żwirowej
<b>OBREB ŻYTKIEJMY</b>						
1.	Do budynków we wsi Bludzie Wielkie Droga leśna nr 01-13-0125	Bludzie	Od drogi powiatowej 1892N/1 do budynku Bludzie Wielkie 4	378, 404	340	Gruntowa ulepszona o nawierzchni żwirowej
2.	Dojazd pożarowy nr 2 01-13-0051, 01-13-0016, 01-13-0124,	Budzie, Dziki Kąt, Zacisze	Od drogi gminnej DWI100000032 we wsi Bludzie Małe drogą leśną nr 01-13-0051, 01-13-0016 do drogi wojewódzkiej 651. W oddziale 274 dojazd drogą 0124 do leśniczówki Bludzie.	178, 119, 120, 121, 122, 123, 124, 125, 126, 127, 128, 128, 130, 131, 132, 133, 192, 250, 274, 319	9780	Gruntowa ulepszona o nawierzchni z tłuczni

## Park podworski w Bludziach

Zabytkowy park podworski w Bludziach jest częścią dawnego majątku szlacheckiego. Założony w XIX wieku w stylu krajobrazowym, na wzgórzu podcinanym przez wartki nurt rzeki Bludzi. Zachował się tu cenny i zróżnicowany gatunkowo starodrzew, w tym okazy pomnikowe: dąb szypułkowy „Dworzanin” oraz szpaler dębowy.

W 2014 roku Park Krajobrazowy Puszczy Rominckiej dokonał rewitalizacji tego terenu. Odtworzono układ alejek i poprowadzono ścieżkę dendrologiczną. Wstęp wolny.

W sąsiedztwie parku znajdują się dawne budynki folwarczne, w tym stajnia dworska z ciekawym, mansardowym dachem, ruiny młyna i pozostałości stawu młyńskiego.



Fot. Archiwum PKPR

## Głazy Wilhelma

Czasy cesarskich polowań na jelenie w Puszczy Rominckiej upamiętniają różnej wielkości głazy narzutowe tzw. głazy Wilhelma z inskrypcjami w języku niemieckim. Po obu stronach granicy znajduje się 14 takich głazów oraz jeden będący pamiątką po polowaniu księcia Fryderyka Karola Pruskiego w 1884 roku. Polska część puszczy skrywa osiem głazów Wilhelma, z czego pięć jest łatwo dostępnych dla przemierzających puszcze turystów.

„**Głaz dwutysięczny**” to najstynniejszy głaz Wilhelma, upamiętniający 2000-nego jelenia byka strzelonego przez cesarza. Za głazem widoczny jest rów, którym cesarz podchodził do obudowanych deskami schodów ambony. Napis na głazie w tłumaczeniu na język polski brzmi: „*Darzbór! Z tej ambony Jego Wysokość Cesarz i Król Wilhelm II upolował swego 2000. jelenia szlachetnego, kapitalnego czternastaka 28 września 1912*”. Na głazie widoczne są ślady po ostrzale.

Głaz położony przy leśnej drodze w oddziale 282, przy Szlaku Wilhelma. Obok drewniane ławki i stoły.

„**Głaz dwustronny**” to duży głaz z napisem wyrytym po obu stronach. W tłumaczeniu na język polski napis ten brzmi: „*Stąd Jego Wysokość Cesarz Wilhelm II 1 października 1904 roku podczas wieczornych podchodów upolował kapitalnego jelenia o 28 odnogach poroża. Na pamiątkę tego zdarzenia 3 listopada 1904 roku założył Fundację św. Huberta na rzecz urzędników leśnych Puszczy Rominckiej. / Ten kamień postawili swojemu najwyższemu myśliwemu Jego Wysokości Cesarzowi Wilhelmowi II z myśliwskim podziękowaniem urzędnicy leśni Puszczy Rominckiej.*”

---

Głaz stoi na śródleśnej polanie, w oddziale 256, około 200 metrów od głównej drogi leśnej. Dojście wąską ścieżką za znakami Szlaku Wilhelma.

„**Głaz mały**” – niewielki głaz zwany także „czterodwudziestakiem” otoczony łukiem dębów czerwonych. Jest to najstarszy zachowany w polskiej części puszczy głaz Wilhelma. Niemiecki napis na głazie brzmi: „*Jego Cesarska Mość Cesarz Wilhelm II strzelił tu 24.9.1900 kapitalnego jelenia o 24 odnogach poroża*”.

Głaz położony w oddziale 77, przy głównej drodze leśnej, którą przebiega Szlak Wilhelma i zielony szlak turystyczny.

„**Głaz w błocie**” to pochylony, duży kamień z napisem w języku niemieckim: „*Tutaj Jego Wysokość cesarz Wilhelm II upolował 23 września 1908 kapitalnego jelenia o dwudziestu odnogach*”.

Głaz w oddziale 374, w dolinie niewielkiej rzeczki. Dojście wąską ścieżką za znakami ścieżki edukacyjnej „Do cesarskiego głazu”, około 50 metrów od głównej drogi leśnej.

„**Głaz na wyspie**” jest bez napisu, z jednej strony wyszlifowany, w otoczeniu 3 sędziwych dębów czerwonych. Położony w oddziale 238, na wyspie otoczonej rozlewiskami i podmokłymi łąkami, w miejscu trudno dostępnym dla turystów.

„**Głaz bez napisu**” – zdaniem historyków miał upamiętniać najsilniejszego jelenia byka upolowanego przez cesarza Wilhelma II w dniu 3 października 1909 roku. Głaz stoi przy niebieskim szlaku turystycznym, w oddziale 167.

**Na terenie nadleśnictwa znajduje się osiem ścieżek przyrodniczo - edukacyjnych oraz jedna historyczna. Ich trasy biegną przez najciekawsze leśne zakątki naszego nadleśnictwa, dlatego każdą z nich warto zobaczyć.**

Ścieżki: „Czworolist” i „Niezapominajka” wykonano na zlecenie Lasów Państwowych, pozostałe powstały w ramach współpracy nadleśnictwa z organizacjami pozarządowymi i Parkiem Krajobrazowym Puszczy Rominckiej. Są to ścieżki: „Rechot”, „Ptaki Puszczy Rominckiej”, „Puszcza Romincka”, „Tajemnice Puszczy i Lasu Kumiecie”, „Na skraju Puszczy”, „Wokół jarów Błędzianki” oraz „Golubie -wieś której nie ma”.

### **Czworolist**

Ścieżka edukacyjna "Czworolist" została wykonana w 1999 r i jest najstarszą pieszą ścieżką utworzoną na terenie Nadleśnictwa Gołdap. W 2014 roku ścieżka została odnowiona. Zatacza ona pętlę o długości 1,4 km z początkiem i końcem we wsi Jurkiszki. Dla zmotoryzowanych zwiedzających zostało utworzone miejsce postojowe przy ścieżce, na którym można zaparkować auto. Nazwy przystanków:

### **Niezapominajka**

W obrębie Żytkiejmy, przy miejscu postojowym rozpoczyna się ścieżka przyrodnicza Niezapominajka o długości ok. 700 m. Wzdłuż jej trasy ustawiono 14 tablic edukacyjnych, których tematyka związana jest z gospodarką leśną, walorami i funkcjami lasów oraz podstawowymi zagadnieniami ekologicznymi. Na trasie ścieżki spotkamy tablice wyjaśniające następujące zagadnienia:

### **Rechot**

Z inicjatywy Parku Krajobrazowego zrealizowano w 2002 r. projekt „Ochrona płazów Puszczy Rominckiej”, w ramach którego utworzono m.in. ścieżkę przyrodniczą Rechot. Aby uatrakcyjnić poznawanie życia i zwyczajów płazów powstała ścieżka przyrodnicza, wiodąca drewnianą kładką brzegiem jeziora Ostrówek. Wiosną i latem odwiedzający ścieżkę mają zagwarantowane żabie koncerty, kumkanie kumaka i rechot ropuch. Z tablic zamieszczonych na trasie ścieżki dowiemy się jak przebiega rozwój płazów, jakie miejsce zajmują w łańcuchach pokarmowych oraz jakie zagrożenia czyhają na te zwierzęta. Ponadto poznamy zwyczaje wybranych gatunków płazów żyjących na terenie Puszczy Rominckiej - ropuchy szarej, traszki zwyczajnej, żaby jeziorkowej, kumaka nizinnego i grzebiuszki ziemnej. Trasę tworzy pętla o długości 1 km na której znajduje się wieża widokowa.

---

### **Włóczykij**

W głębi Puszczy Rominckiej, wśród starych borów ukryta jest ścieżka inna niż wszystkie. Na jej trasie znajduje się 6 przystanków z obrotowymi kostkami i tabliczkami. Za ich pomocą odkryć można wiele sekretów lasu – który ptak chodzi po pniu głową w dół, jak nazywa się młody łoś lub jak wygląda kowal bezskrzydły. Mało tekstu, a dużo barwnych rysunków, z pewnością spodoba się młodym miłośnikom przyrody. Dodatkowo na chętnych czekają trzy wyzwania Włóczykija, którym należy sprostać, wędrując po ścieżce.

Początek ścieżki znajduje się na Drodze Rominckiej w środku lasu, około 3 km od szosy Żytkiejmy-Gołdap. Do początku ścieżki można dojechać samochodem osobowym.

### **Nietoperze**

Puszcza Romincka jest ważną ostoją nietoperzy w Polsce. Znajduje się tu, jedno z większych w Polsce, zimowisko mroczków pozłocistych i mopków zachodnich. Ścieżka „Nietoperze” pozwala poznać bliżej te niezwykle zwierzęta. W atrakcyjny sposób opowiada ona o życiu i znaczeniu nietoperzy, obala mity i dawne wierzenia. Pokazuje wyjątkowe umiejętności tych ssaków, które jako jedyne potrafią aktywnie latać, orientują się w przestrzeni za pomocą echolokacji, a odpoczywają zwisając głową w dół.

Ścieżka zaczyna się na leśnym parkingu położonym w głębi Puszczy Rominckiej. Jadąc z Gołdapi w kierunku Żytkiejm, należy skręcić w Jurkiszkach w lewo w drogę leśną i trzymać się znaków. Początek ścieżki znajduje się 700 m dalej.

### **Do cesarskiego głazu**

Puszcza Romincka skrywa w sobie wiele pamiątek z przeszłości. Aby je poznać, warto wybrać się na spacer leśnymi duktami. Wyznaczona ścieżka wprowadza na szczyt grodziska jaćwieskiego, odkrywa przeszłość dawnego torowiska kolejowego oraz zapoznaje z historią cesarskich polowań. Na jej trasie zobaczyć można jeden z głazów Wilhelma „w błocie”. Podróż śladami historii, nawet tej bardzo odległej, doskonale uzupełnia piękno otaczającej, puszczańskiej przyrody.

Początek swoistej podróży w czasie znajduje się pod parą niewielkich wiaduktów, nieopodal wejścia na słynne mosty w Stańczykach. W tym miejscu ustawiona jest również główna tablica z przebiegiem trasy.

GRA TERENOWA „Do cesarskiego głazu”

Wędruj – graj – odkrywaj ścieżkę „Do cesarskiego głazu” z naszą nową grą terenową! Pobierz ze strony Parku kartę gry, wyrusz na ścieżkę i zmierz się z wyzwaniami, które po drodze będą na Ciebie czekały. Zdobądź jak najwięcej punktów, by uzyskać najwyższy tytuł „Doskonałego Wędrowca”. Ale pamiętaj, bądź przy tym czujny i uważny na przyrodę.

Gra terenowa to świetny sposób na zachęcenie dzieci i młodzieży do wyprawy przez las i rozwijania w nich krajoznawczych pasji. Choć jej fabuła spodoba się także dorosłym, którzy lubią rozwiązywać leśne (i nie tylko) zadania. Gra rozpoczyna i kończy się w Stańczykach, nieopodal wejścia na zabytkowe mosty. Długość trasy wynosi 4 km. Przejście gry zajmuje średnio 1,5-2 godzin. Grę najlepiej pokonać na pieszo. W większości trasę można przebyć także na rowerze – z wyjątkiem wąskich ścieżek prowadzących do głazu Wilhelma i na grodzisko.





Fot. Archiwum PKPR

### **Na tropie**

W Puszczy Rominckiej żyją jelenie, łosie, wilki, borsuki i wiele innych zwierząt. Wędrując przez las niełatwo je spotkać, lecz można znaleźć różne ślady, które po sobie pozostawiają. Przystanki na ścieżce pomagają zauważyć je w terenie i rozpoznać. Na trasie wnikliwy obserwator dostrzeże buchtowisko dzików, bobrowe żeremie, ślady spałowania jelenia, a przy odrobinie szczęścia kuźnię dzięcioła, a może nawet tropy wilczej watahy. Ścieżka z pewnością zainteresuje dzieci, młodzież, jak i dorosłych miłośników przyrody pozwalając im jeszcze lepiej odkryć sekrety lasu.

Początek ścieżki znajduje się na parkingu leśnym przy drodze Żytkiejmy-Gołdap, ok. 4 km od centrum Żytkiejm.



Fot. Archiwum PKPR

### **Golubie – wieś, której nie ma**

Ścieżka historyczno-przyrodnicza, oprowadzająca po nieistniejącej już wsi Golubie, zlokalizowanej między Stańczykami a Pobłędziem. Ścieżka zapoznaje z historią tego miejsca oraz pozostałym po dawnej wsi krajobrazem kulturowym. Na ścieżce zobaczyć można fundamenty domów z zachowanymi piwniczkami, cmentarz ewangelicki, pozostałości stacji kolejowej, wiadukty nad dawnym torowiskiem oraz pomnik ku czci mieszkańców poległych w I wojnie światowej.

Ścieżka ciągnie się wzdłuż głównej drogi prowadzącej przez dawną wieś. Niektóre ciekawe miejsca położone są kilkaset metrów od niej np. cmentarz ewangelicki (przystanek nr 3), czy wiadukt nad torowiskiem zbudowany na drodze wiodącej przez Puszcę Romincką do Deguć.



Fot. Archiwum PKPR

## Ekonomiczne aspekty względem sektora leśno-drzewnego /wybrane/

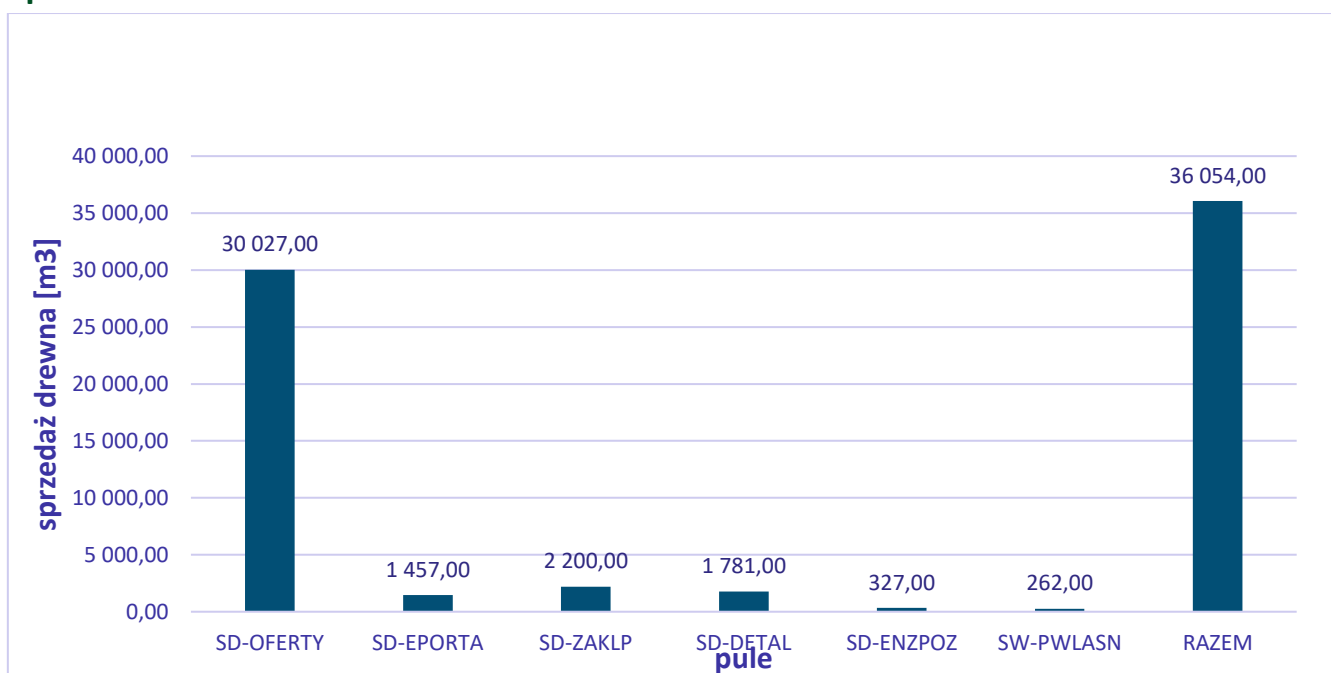
### Usługi leśne

W wyniku przeprowadzonych postępowań przetargowych na wykonywanie usług z zakresu gospodarki leśnej w roku 2024 Nadleśnictwo Gołdap podpisało umowy z 4 Wykonawcami usług leśnych na łączną kwotę blisko 7,1 mln zł brutto. Zamówienie zostało podzielone na 4 pakiety. Wartość najmniejszego pakietu wynosi około 1,42 mln zł brutto, zaś wartość największego pakietu to 2,1 mln zł brutto.

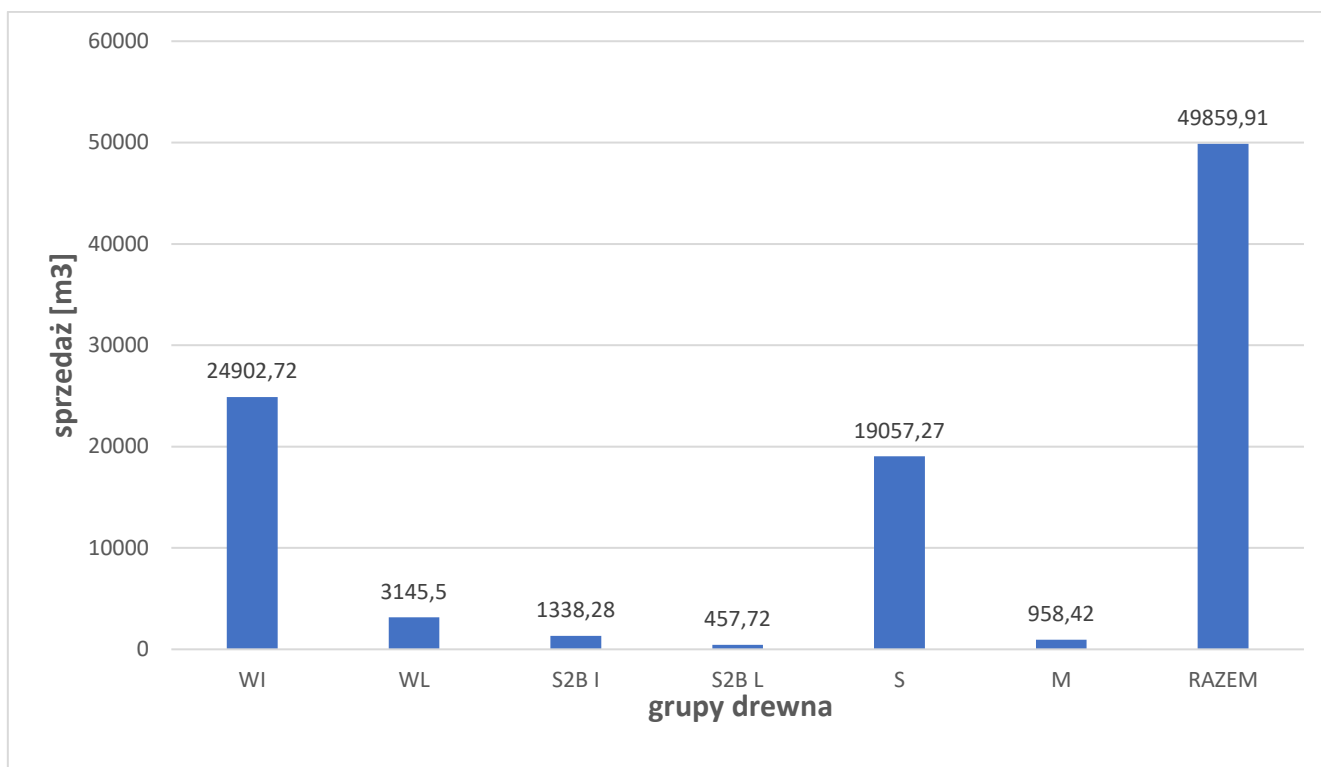
Na przestrzeni ostatnich lat Nadleśnictwo celem zwiększenia konkurencyjności i dostępności na rynku Usług Leśnych dostosowywało wielkości i ilości pakietów do możliwości lokalnych Zakładów Usług Leśnych, dzieląc pakiety na bardzo małe obejmujące obszar nawet 1 leśnictwa. Przygotowując postępowania przetargowe Nadleśnictwo od kilku lat stawia minimalne wymagania aby zwiększyć konkurencyjność i ułatwić dostęp do zamówień właśnie małym zakładom. Następstwem takich działań jest zwiększenie ilości zakładów, które zdecydowały się samodzielnie podpisywać umowy. Od kilku lat na lokalnym rynku z powodzeniem funkcjonuje kilka mniejszych zakładów które wcześniej świadczyły swoje usługi wyłącznie jako podwykonawcy. Na uwagę zasługuje fakt, iż jakość świadczonych usług jest utrzymywana na wysokim poziomie.

Analizując wielkość firm świadczących swoje usługi należy podkreślić, że są to przede wszystkim mikroprzedsiębiorstwa zatrudniające po kilka osób, często spośród członków rodziny. Korzystają one także z pomocy podwykonawców, którzy w przeważających przypadkach prowadzą jednoosobowe działalności gospodarcze, sami wykonując powierzone prace. Wprowadzenie podwykonawcy następuje na wniosek Wykonawcy i po przedstawieniu wymaganych dokumentów uzyskują oni odpowiednia zgodę Nadleśnictwa. Liczba osób zatrudnionych na umowę o pracę we wszystkich pakietach w roku 2024 wg danych na koniec II kwartału wynosi 22 osoby.

### Sprzedaż drewna w nadleśnictwie



Wyk.1 Planu sprzedaży w Nadleśnictwie Gołdap na 2024 rok z podziałem na pule



Wyk.2 Sprzedaż drewna z podziałem na WI, WL, S2B I/L, S, M w 2023 roku.

W Nadleśnictwie Gołdap głównymi sortymentami, sprzedanymi dla przedsiębiorców w 2023 roku była dłużyca iglasta oraz drewno stosowe, co stanowiło ponad 88 % całej sprzedaży.

W 2024 roku Nadleśnictwo Gołdap zaplanowało pozyskanie na poziomie 36 054 m<sup>3</sup>, z czego 30 027 m<sup>3</sup> przeznaczono na pulę ofertową (e-drewno oraz Portal Leśno-Drzewny). Masa drewna zaplanowana do sprzedaży detalicznej dla lokalnej ludności wynosi 1 781 m<sup>3</sup>.

W minionym roku sprzedano w detalu 4 443,98 m<sup>3</sup>, w tym masa drewna na cele opałowe wyniosła 4 195,61 m<sup>3</sup>.

W roku 2023 zawarto 245 umów na sprzedaż drewna z 115 firmami. Ogólna liczba sprzedanego drewna wyniosła 44 241,83 m<sup>3</sup>.

Według umów zawartych w 2023 roku 99,5 % sprzedanego drewna zostało sprzedane firmom prowadzącym działalność gospodarczą w Polsce.

---

## **Kryteria aktualizacji obszarów objętych wyłączeniami lub ograniczeniami w pozyskaniu drewna**

### **Kryteria w zakresie obszarów wyłączonych z pozyskania drewna**

Do kategorii lasów proponowanych do wyłączenia z pozyskania drewna zaliczono obszary o wysokich walorach przyrodniczych, takie jak:

- a) lasy rosnące na siedliskach bagiennych, w tym na olsach w bardzo dobrym stanie uwilgotnienia;
- b) lasy zalewowe, w tym zalewiska bobrowe;
- c) siedliska z I Załącznika DS. priorytetowe, bez wskazanych w PZO działań ochronnych;
- d) lasy na stromych zboczach i w wąwozach;
- e) lasy szczególnie cenne przyrodniczo, lasy wyróżniające się wiekiem drzew;
- f) lasy położone na wyspach, czy śródpolne enklawy.

Prezentowane powierzchnie to dodatkowe obszary proponowane do wyłączenia z działań gospodarczych polegających na pozyskaniu drewna, które nie są objęte formami ochrony przyrody, takimi jak: rezerваты przyrody, użytki ekologiczne, ustanowione całoroczne strefy ochronne wokół stanowiska wskazanych gatunków lub miejsc gniazdowania ptaków.

Wyłączenie tych obszarów ma służyć przede wszystkim zachowaniu unikatowych ekosystemów związanych z wodą w środowisku. Są to lasy o szczególnej funkcji retencjonowania i ochrony wody oraz ochrony przebiegających procesów przyrodniczych. Pozostawienie tych obszarów bez ingerencji gospodarczej zapewni dodatkowe miejsca spokojnego rozwoju wielu gatunków, w tym rzadkich i zagrożonych związanych ze starymi lasami, zamierającymi i martwymi drzewami, zróżnicowanymi fazami rozwoju ekosystemu leśnego – przede wszystkim ptaków, owadów ale również innych zwierząt, roślin i grzybów. Pozwoli to zachować rozmieszczone

w krajobrazie obszary dzikości, najcenniejsze stare drzewostany, wyróżniające się w przestrzeni wiekiem i rozmiarami, kluczowymi dla zachowania różnorodności biologicznej.

#### Powierzchnie wyłączone z użytkowania

Rodzaj chronionego obszaru	Powierzchnia [ha]
siedliska bagienne - Bb, BMb, LMb, OL, BGb, BMGb	386,77
siedliska zalewowe -Lł i OIJ w 2 wariacie uwilgotnienia	56,69
siedliska priorytetowe -wszystkie podtypy siedliska przyrodniczego	529,14
pow. wyznaczone do objęcia szczególną ochroną	
lasy nastromych stokach lub wąwozach	
zalewiska -obszary zalewane na skutek działalności przyrody np. przez bobry; obszary zalewane na skutek zaprzestania eksploatacji górniczej i zmian w układzie hydrologicznym	84,82
drzewostany zachowawcze - stare drzewostany przeszlórębne, pozostawione do naturalnego rozpadu	
obszary leśne nieobjęte gospodarowaniem	180,67
drzewostany położone na wyspach	
enklawy	3,61
drzewostany i siedliska unikatowe w skali nadlesnictwa	138,39

#### Kryteria w zakresie obszarów z modyfikacją gospodarki leśnej

Do powierzchni, dla których zaplanowano modyfikacje gospodarki leśnej włączono lasy charakteryzujące się zwiększonymi walorami przyrodniczymi, w szczególności:

- a) lasy stanowiące bufor od naturalnych cieków i zbiorników wodnych, źródeł, bagien;
- b) lasy na siedliskach wilgotnych i bagiennych o zakłóconym uwilgotnieniu;

W tej grupie znalazły się przede wszystkim obszary leśne o zwiększonych walorach przyrodniczych, jednak będące w stanie zaburzonym lub zniekształconym. Dotyczy to głównie siedlisk uzależnionych od obecności wody ale z różnych przyczyn przesuszonych. Stanowią one istotny element ochrony zasobów wodnych. Z tego powodu wprowadza się tam daleko idące ograniczenia i modyfikacje w zakresie prowadzonych działań gospodarczych tak, aby nie pogorszyć ich stanu oraz walorów przyrodniczych. Dotyczy to przede wszystkim

modyfikacji rębni, w celu rozłożenia w czasie przebudowy i wymiany pokoleń drzew stosując rębnie złożone. Podobnie istotne są bufory od naturalnych cieków wodnych, zbiorników, bagien, gdzie modyfikacja działań

**Powierzchnie w których działania z zakresu pozyskania drewna będą prowadzone w sposób zmodyfikowany**

<b>Rodzaj chronionego obszaru</b>	<b>Powierzchnia [ha]</b>
drzewostany położone wzdłuż brzegów naturalnych cieków i zbiorników wodnych i źródeł	165,72
siedliska wilgotne -Bw, BMw, LMw, Lw, BMwyżw, Lmwyżw, Lwyżw, BWGw, BGw, BMGw, LMGw, LGw	258,3
siedliska bagienne -Ol w 1 i 2 wariacie uwilgotnienia	303,86
otulina wokół bagien	323,13
Wyłączone Drzewostany Nasienne	161,22
remizy	1,45
strefy ochrony ostoi, miejsc rozrodu lub regularnego przebywania gatunków objęte ochroną okresową	359,68
otulina parku narodowego i rezerwatu przyrody	69,22
powierzchnie badawcze	58,26
<b>r-m</b>	<b>3080,93</b>

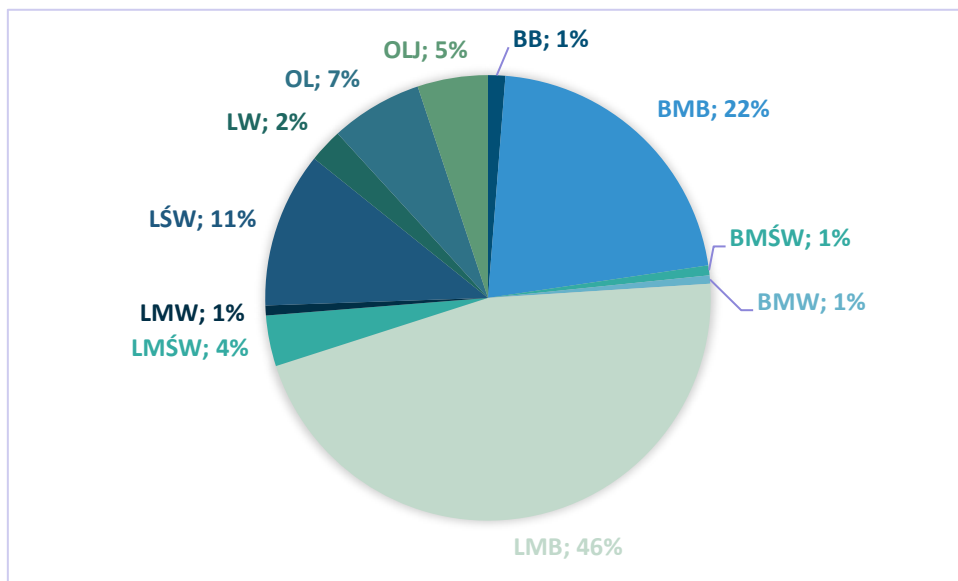
## Obszary objęte wyłączeniami lub ograniczeniami w pozyskaniu drewna – aktualizacja

### Mapa obszarów

/mapa prezentująca obszary objęte wyłączeniami lub ograniczeniami w pozyskaniu (z racji jej obszerności, by była bardziej czytelna może być odrębnym załącznikiem analizy)/

### Obszary objęte wyłączeniami

W Nadleśnictwie Gołdap obszary objęte wyłączeniami stanowią łącznie 1 380,09 ha.

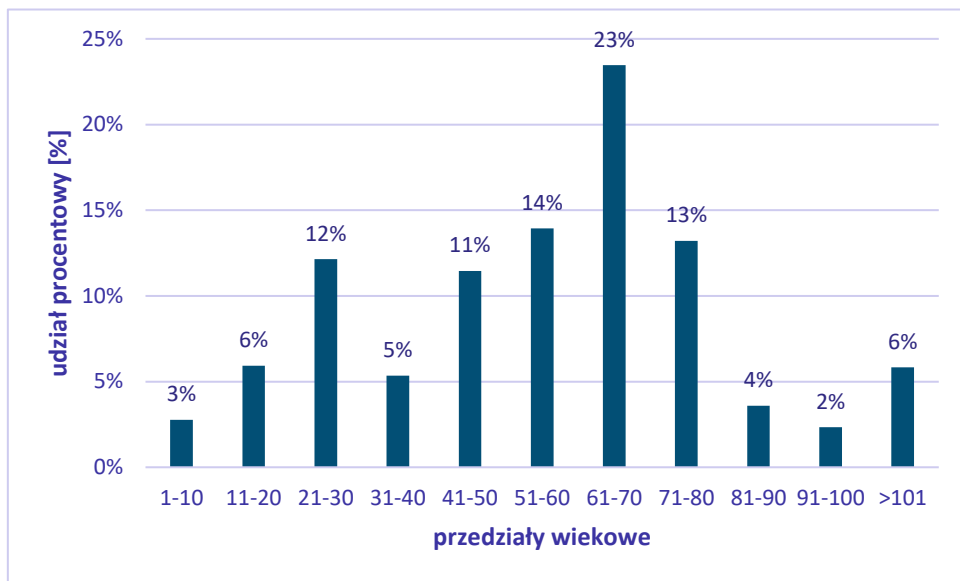


Wyk.3 Udział siedlisk leśnych - obszary objęte wyłączeniami

**Tereny wyłączone z pozyskania znajdują się przeważnie na siedliskach leśnych. Obszary wyszczególnione występują głównie na siedliskach wilgotnych i bagiennych. Największy**

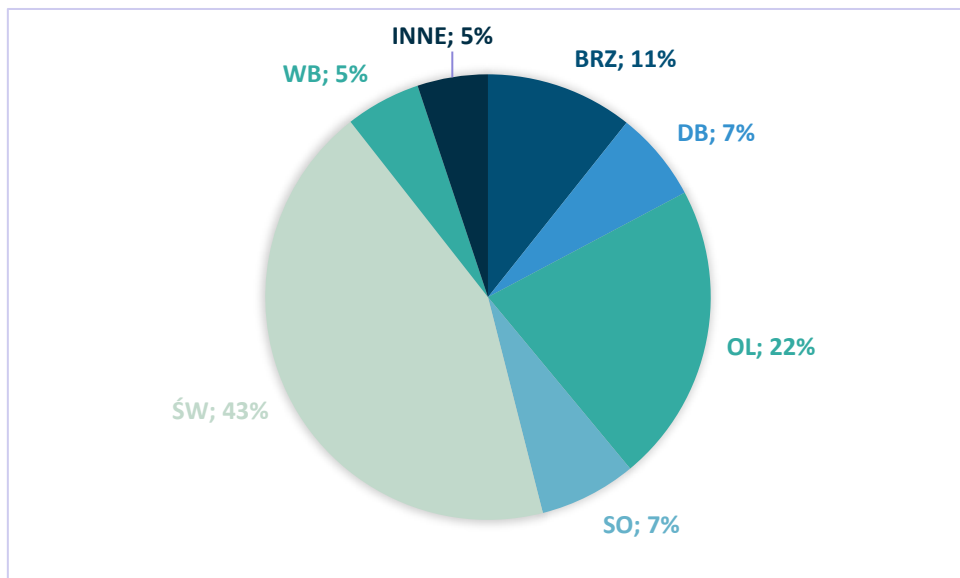


procent terenów wyłączonych z pozyskania (46%) znajduje się na siedliskach LMB (lasu mieszanego bagiennego).



Wyk.7 Przeciętny wiek drzewostaniu - obszary objęte ograniczeniami

Największy procent (23%) drzewostanów z ograniczeniami znajduje się w przedziale wiekowym 61 – 70 lat.

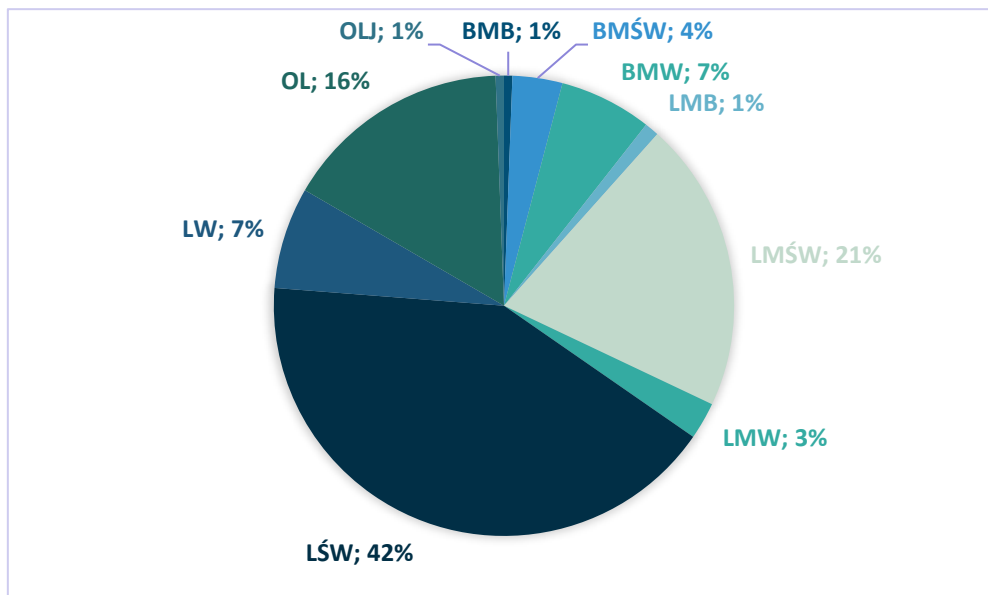


Wyk.5 Gatunek panujący na obszarach objętych wyłączeniami

Głównym gatunkiem na obszarach wyłączonych z prac pozyskaniowych jest świerk (43%). Razem z sosną stanowią 50% udziału.

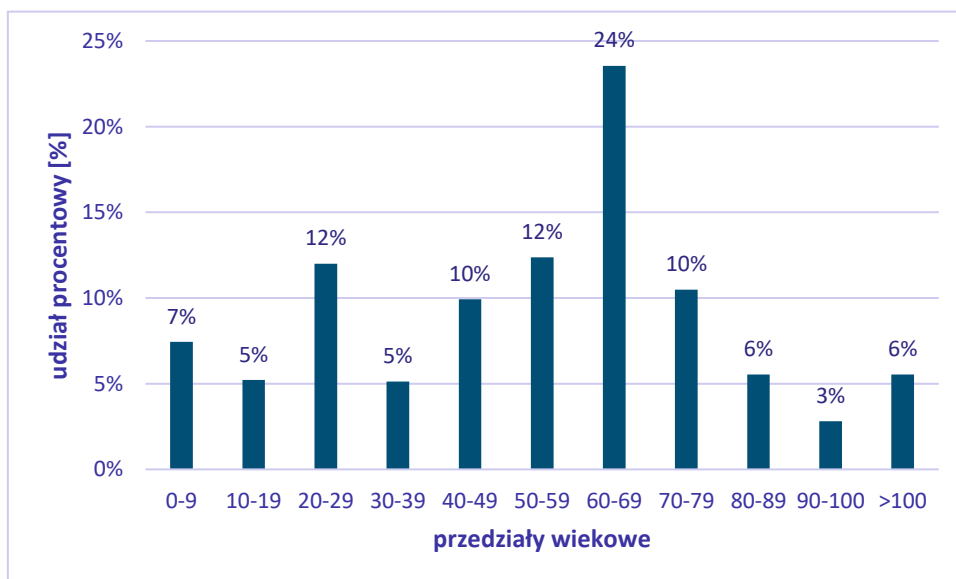
## Obszary objęte ograniczeniami, z modyfikacją gospodarki leśnej

W Nadleśnictwie Gołdap obszary objęte ograniczeniami stanowią łącznie 1 700,84 ha.



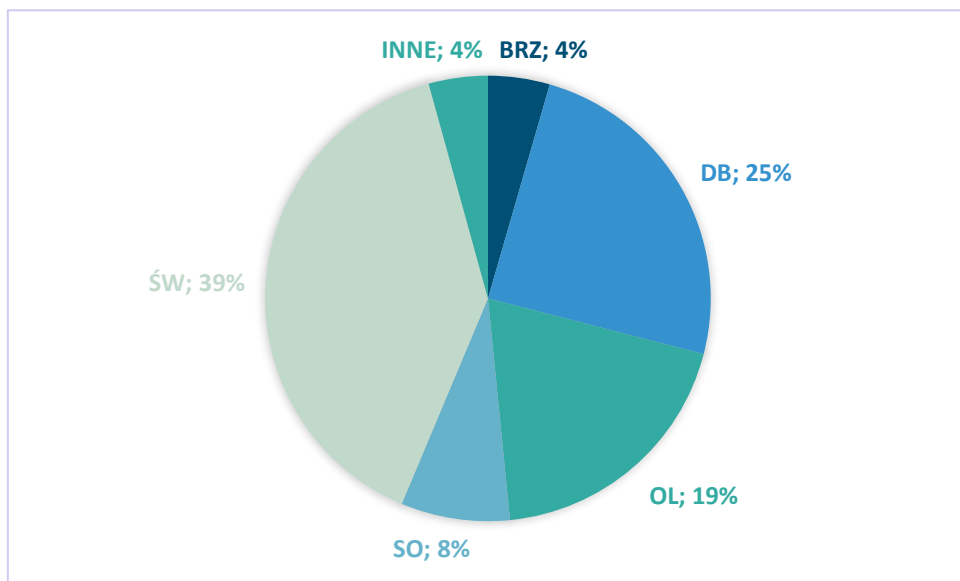
### Wyk.6 Udział siedlisk leśnych - obszary objęte ograniczeniami

Tereny z ograniczeniami znajdują się przeważnie na siedliskach leśnych (74%). Obszary wyszczególnione występują głównie na siedliskach wilgotnych i bagiennych. Największy procent terenów z ograniczeniami (42%) znajduje się na siedliskach LŚW (lasu świeżego).



## Wyk.7 Przeciętny wiek drzewostaniu - obszary objęte ograniczeniami

Największy procent (24%) drzewostanów z ograniczeniami znajduje się w przedziale wiekowym 60 – 69 lat.



Wyk.8 Gatunek panujący na obszarach objętych ograniczeniami

## Uzasadnienie do korekty powierzchni wyłączonych i zmodyfikowanych decyzją MKiŚ

Zaproponowana przez Nadleśnictwo Gołdap korekta powierzchni wskazanych w poleceniu MKiŚ z dnia 8 stycznia 2024r. dokonana została przede wszystkim na podstawie rozpoznanych walorów przyrodniczych, zawartych w opisach drzewostanów nadleśnictwa. Skorzystano również z niektórych kryteriów, omawianych na Ogólnopolskiej Naradzie o Lasach, które wg leśników najlepiej odzwierciedlają wyjątkowe wartości przyrodnicze lasów. Propozycja korekty pozwala chronić poprzez wyłączenie z użytkowania lub modyfikację sposobów gospodarowania w lasach na obszarze całej RDLP, a nie wyłącznie w wybranych obszarach.

Statystyka względem powierzchni wskazanej w poleceniu MKiŚ z dnia 8 stycznia 2024r. (moratorium)

Powierzchnia wskazana w poleceniu MKiŚ z dnia 8 stycznia 2024r. [ha]	Z tego pow. ujęta w aktualizacji [ha]	% pow. ujętej w aktualizacji	Z tego pow. nie ujęta w aktualizacji [ha]	% pow. nie ujętej w aktualizacji
3887,18	1978,94	51%	1908,24	49%



---

**Dane kontaktowe:**  
**Nadleśnictwo Gołdap**  
**ul. 1-go Maja 33**  
**19-500 Gołdap**  
[goldap@bialystok.lasy.gov.pl](mailto:goldap@bialystok.lasy.gov.pl)  
**tel. 87 615 00 48**

